

PEIÉS[®]

2011

**PROVA DE
ACOMPANHAMENTO III**

Língua Portuguesa

Literatura Brasileira

Matemática

Geografia

História

Biologia

Física

Química

Filosofia

Nome:

Escola:

Inscrição nº:

GOVERNO FEDERAL
BRASIL
PAIS RICO E PAIS SEM POBREZA

PROGRAD
UFSM

UFSM

COPERVES
UFSM

Para responder às questões de números 01 a 05, leia os textos a seguir.



Texto I

@REBELDES #VIRTUAIS

- 1 Armados de celulares e computadores, os jovens amplificam o alcance e as consequências das revoluções
- 5 no Oriente Médio



Cópia melhorada do Sturmgewehr 44 da infantaria nazista, o fuzil de assalto russo Kalashnikov, o AK-47, foi o grande símbolo revolucionário do século passado. Praticamente indestrutível, sempre pronto para disparar, mesmo enferrujado ou encharcado. Ainda hoje é de quase 100% a possibilidade de que o fuzil na mão de um guerrilheiro africano ou árabe seja um AK-47.

- 10 Atualmente, porém, tomando grandes liberdades na comparação de uma arma mortal com um artefato digital, pode-se dizer que, enquanto símbolo, o telefone celular com conexão à internet vem sendo o AK-47 das insurreições populares no Oriente Médio. Esse aparelho onipresente está sendo a grande ferramenta de propagação de palavras de ordem e organização de manifestações nos países árabes. Com ele, jovens enviam notícias dos protestos para os amigos, confirmam presença em manifestações de rua e
- 15 aprendem estratégias sobre como proceder em conflitos violentos com a polícia. Nos últimos dois meses, suas frases e fotos, transmitidas pelo *Twitter* e pelo *Facebook*, ajudaram a inflar os movimentos que derrubaram ditadores.

- A primeira rajada de mensagens foi disparada em dezembro em uma página do *Facebook* que até então tratava de futebol e *video game*. Seus autores, moradores de uma pequena cidade da Tunísia,
- 20 indignaram-se com a autoimolação de um tunisiano que ateou fogo ao próprio corpo depois de ser agredido por policiais. Esse fato e os protestos que ele desencadeou foram divulgados no *site* e lidos em computadores europeus e egípcios, que, por sua vez, deram seu apoio virtual aos tunisianos.

FONTE: *Veja*, Especial, Júlia Carvalho, 02/3/2011, p.98. (adaptado)



Texto II

Veja: Qual é o real poder político e mobilizador das ferramentas digitais da internet?

- 1 Eric Schmidt: Celulares, redes sociais, *sites* da internet são apenas isto: ferramentas. Permitem que as pessoas organizem e comuniquem seus pensamentos de maneira mais eficiente, mas não podem nada sem as pessoas a lhes dar vida. E, como toda ferramenta, podem ser usados pelos dois lados do conflito -- como de fato aconteceu no Egito, por exemplo. Sempre é bom lembrar que nenhuma pessoa
- 5 caiu, ou jamais cairá, morta alvejada por um *tweet*.

FONTE: fragmento da entrevista com o ex-presidente do Google Eric Schmidt, publicada nas páginas amarelas de *Veja*, em 02/3/2011, p.20.



Questão01

Júlia Carvalho e Eric Schmidt analisam o papel das ferramentas digitais nas insurreições árabes, dentro da seguinte dinâmica:

- (A) Ambos enfatizam a participação decisiva desses artefatos na mobilização popular.
- (B) Um e outro adotam pontos de vista opostos quanto à importância desses artefatos na mobilização popular.
- (C) Ambos destacam esses artefatos apenas como uma forma de comunicação mais eficiente.
- (D) Um e outro minimizam a contribuição das redes sociais na deflagração dos conflitos sociais.
- (E) Tanto ela como ele defendem um ponto de vista contrário ao emprego político dessas ferramentas.



Questão02

A imagem que acompanha o Texto I propõe uma associação entre duas áreas: conflitos bélicos e tecnologia digital. Essa junção também se reflete no léxico dos dois textos, ao se misturarem palavras de cada área para se criarem construções que expressam essa aproximação. Todos os exemplos a seguir comprovam essa estratégia expressiva, À EXCEÇÃO DE

- (A) Rebeldes virtuais (título, texto I).
- (B) armados de celulares e computadores (l. 1-2, texto I).
- (C) Esse aparelho onipresente (l. 12, texto I).
- (D) a primeira rajada de mensagens (l. 18, texto I).
- (E) alvejada por um tweet (l.5, texto II).



Questão03

Tendo em mente a pontuação do período composto e a contribuição do pronome relativo, é correto afirmar que o pronome *que* auxilia na organização do último parágrafo do texto I (l.18-22), introduzindo uma oração adjetiva

- (A) explicativa nas quatro ocorrências.
- (B) restritiva nas quatro ocorrências.
- (C) explicativa em duas ocorrências.
- (D) explicativa em apenas uma ocorrência.
- (E) restritiva em apenas uma ocorrência.

Para responder às questões de números 04 e 05, analise o seguinte fragmento:

Com ele, jovens enviam notícias dos protestos para os amigos, confirmam presença em manifestações de rua e aprendem estratégias sobre como proceder em conflitos violentos com a polícia (texto I, l.13-15).



Questão04

Se considerado o emprego dos verbos, a substituição do segmento destacado entre parênteses pelo pronome NÃO está adequada em

- (A) enviam-nas (*notícias dos protestos*).
- (B) enviam-lhes (*para os amigos*).
- (C) confirmam-na (*presença em manifestações de rua*).
- (D) aprendem-nas (*estratégias sobre como proceder em conflitos violentos com a polícia*).
- (E) procedê-lo (*em conflitos violentos com a polícia*).



Questão05

Considere que o período em destaque seja reescrito da seguinte forma:

Com ele, jovens confirmam presença em manifestações de rua, aprendem estratégias sobre como proceder em conflitos violentos com a polícia e enviam notícias dos protestos para os amigos.

Com a reescrita, alterou-se a ordem de apresentação das ações praticadas pelos jovens. Essa alteração

- (A) mantém a coerência do texto, pois as orações coordenadas expressam uma enumeração de ações independentes entre si.
- (B) compromete a coerência do texto, pois há uma ordenação cronológica nas ações realizadas pelos jovens que as orações devem expressar.
- (C) implica um novo emprego da vírgula, o de separar orações subordinadas adverbiais.
- (D) mantém a coerência do texto, mas introduz na enumeração uma nova ação atribuída aos jovens.
- (E) implica ajustes na concordância verbal em função de se atribuir a realização das ações a um novo agente.



Questão06

Leia as passagens do conto “A menina de lá”, de Guimarães Rosa.



1 “De vê-la tão perpétua e imperturbada, a gente se assustava de repente. - “Nhinhinha, que é que você está fazendo?” - perguntava-se. E ela respondia, alongada, sorrida, moduladamente: - “Eu... to-u... fa-a-zendo...”. Fazia vácuos. Seria mesmo seu tanto tolinha?”

[...]

5 “Conversávamos, agora. Ela apreciava o casacão da noite. - “*Cheinhas!*” - olhava as estrelas, deléveis, sobre-humanas. Chamava-as de “*estrelinhas pia-pia*”. Repetia: - “*Tudo nascendo!*” - essa sua exclamação diletta, em muitas ocasiões, com o deferir de um sorriso. E o ar. Dizia que o ar estava com cheiro de lembrança. - “*A gente não vê quando o vento se acaba...*” Estava no quintal, vestidinha de amarelo. O que falava, às vezes era comum, a gente é que ouvia exagerado: - “*Alturas de urubuir...*” Não, dissera só: - “*...altura de urubu não ir.*” O dedinho chegava quase no céu. Lembrou-se de: - “*Jaboticaba de vem-me-ver...*” Suspirava, depois: - “*Eu quero ir para lá.*” - Aonde? - “*Não sei.*” Aí, observou: - “*O passarinho desapareceu de cantar...*” De fato, o passarinho tinha estado cantando, e, no escorregar do tempo, eu pensava que não estivesse ouvindo; agora, ele se interrompera.

15 Eu disse: - “*A avezinha.*” De por diante, Nhinhinha passou a chamar o sabiá de “*Senhora Vizinha...*” E tinha respostas mais longas: - “*E eu? Tou fazendo saudade.*” Outra hora, falava-se de parentes já mortos, ela riu - “*Vou visitar eles...*” Ralhei, dei conselhos, disse que ela estava com a lua. Olhou-me, zombaz, seus olhos muito perspectivos: - “*Ele te xurugou?*” Nunca mais vi Nhinhinha.

De acordo com o relato do narrador, é correto afirmar que ele narra

I - em terceira pessoa e que, na opinião dele, a falta de diálogo sempre é por culpa de Nhinhinha.

II - em primeira pessoa e que, na opinião dele, as pessoas é que não sabem interpretar o que Nhinhinha diz.

III - em terceira pessoa e que, na opinião dele, as pessoas é que não sabem interpretar o que Nhinhinha diz.

IV - em primeira pessoa um momento em que ele conversava com Nhinhinha.

Está(ão) correta(s)

- A) apenas I.
- B) apenas I e III.
- C) apenas II.
- D) apenas II e IV.
- E) apenas III.



Questão07

No conto "Preciosidade", de Clarice Lispector, a protagonista é caracterizada do seguinte modo:

Tinha quinze anos e não era bonita. Mas por dentro da magreza, a vastidão quase majestosa em que se movia como dentro de uma meditação. E dentro da nebulosidade algo precioso. Que não se espreguiçava, não se comprometia, não se contaminava. Que era intenso como uma joia. Ela.

Considerando o conto, assinale verdadeira (V) ou falsa (F) em cada uma das afirmativas que se referem à protagonista em questão.

- () No caminho para a aula, as imagens e olhares masculinos lhe produzem sério desconforto.
- () Ao enfrentar situações desconfortantes, costumava pisar forte, produzindo ruído com seus sapatos de tacos de madeira.
- () A escola é o lugar onde se sente segura, graças ao apoio das colegas.

A sequência correta é

- A) V – V – V.
- B) V – V – F.
- C) F – V – V.
- D) V – F – F.
- E) F – F – V.



Questão08

Leia os versos de Mário Quintana:



O POEMA

- 1 Um poema como um gole d'água bebido no escuro.
Como um pobre animal palpitando ferido.
Como pequenina moeda de prata perdida para sempre na floresta noturna.
Um poema sem outra angústia que a sua misteriosa condição de poema.
- 5 Triste.
Solitário.
Único.
Ferido de mortal beleza.

Assinale verdadeira (V) ou falsa (F) em cada uma das afirmativas que se referem ao poema, indicando que ele

- () inicia com uma sequência de comparações.
() é apresentado como singular, caracterização que é acentuada pelos adjetivos “triste” e “solitário”.
() possui reduzido valor estético, o que fica claro no verso “Ferido de mortal beleza”.

A sequência correta é

- (A) V – F – F.
(B) F – F – V.
(C) V – V – F.
(D) F – V – V.
(E) V – V – V.



Questão09

Nem sempre, quando o título de um texto traz o termo "Solitário", o tema abordado é solidão. É o que se pode observar em “Corações Solitários”, de Rubem Fonseca, conto no qual

- (A) um chefe de família, cansado da vida cotidiana, distrai-se atropelando pessoas à noite.
(B) um repórter de polícia vai trabalhar num jornal chamado “Mulher”, em que todos os funcionários têm de adotar nomes femininos.
(C) um executivo é seguido por um sujeito que lhe pede ajuda e dinheiro “todo o santo dia”, e então resolve se livrar do seu seguidor a tiros.
(D) um desempregado que vive às custas de uma costureira é trocado pela mulher por outro homem, justamente quando ele tinha arrumado emprego numa boate.
(E) um jogador de futebol sonha que Jair da Rosa Pinto, ao vê-lo jogar num domingo, vai levá-lo para o Madureira, mas, no dia do jogo, dá tudo errado e seu time perde.



Questão10

Na conhecida composição de Manuel Bandeira,



Irene preta
Irene boa
Irene sempre de bom humor,

I - a ideia de constância é apenas quebrada pela contradição entre “preta” e “boa”.

II - parte importante da sugestão musical da estrofe decorre do uso de assonâncias.

III - é clara a utilização da anáfora na disposição dos versos.

Está(ão) correta(s)

- A) apenas I.
- B) apenas II.
- C) apenas III.
- D) apenas I e III.
- E) apenas II e III.

Matemática



Questão11

A imagem dos números complexos z , tais que $|z - 2| = |z - 2i|$, determina uma reta. A equação que representa essa reta é

- A) $y = x$.
- B) $y = 2x$.
- C) $y = x + 1$.
- D) $y = 2x + 1$.
- E) $y = x - 1$.



Questão12

Qual é o volume de um tetraedro que tem como base um triângulo equilátero de lado 4 e altura, relativa a essa base, igual a $\frac{4\sqrt{6}}{3}$?

- A) $64\sqrt{3}$.
- B) $48\sqrt{3}$.
- C) $\frac{64\sqrt{3}}{3}$.
- D) $16\sqrt{2}$.
- E) $\frac{16\sqrt{2}}{3}$.



Questão13

Considere C o centro da circunferência de equação $x^2 + y^2 - 4x - 2y = 0$. O gráfico dessa circunferência corta o eixo y nos pontos P e Q, onde a ordenada de P é menor que a ordenada de Q. A equação da reta que passa pelos pontos C e P e as coordenadas do ponto médio do segmento CQ são, respectivamente,

- (A) $y = -\frac{1}{2}x$ e $(1, \frac{3}{2})$.
- (B) $y = 2x$ e $(\frac{3}{2}, 1)$.
- (C) $y = \frac{1}{2}x$ e $(1, \frac{3}{2})$.
- (D) $y = \frac{1}{2}x$ e $(\frac{3}{2}, 1)$.
- (E) $y = x$ e $(1, \frac{2}{3})$.



Questão14

Qual é a soma dos inversos das raízes do polinômio $x^3 - \frac{13}{2}x^2 + \frac{27}{2}x - 9$?

- (A) 1.
- (B) $\frac{1}{2}$.
- (C) $\frac{2}{3}$.
- (D) $\frac{3}{2}$.
- (E) 2.



Questão15

Um capital foi aplicado a juros simples durante dois anos, a uma taxa mensal de 2,875%. Se esse mesmo capital tivesse sido aplicado a juros compostos pelo mesmo período, a taxa anual, para obter o mesmo rendimento, deveria ser de

- (A) 20%.
- (B) 24%.
- (C) 28%.
- (D) 30%.
- (E) 32%.

Geografia



Questão 16

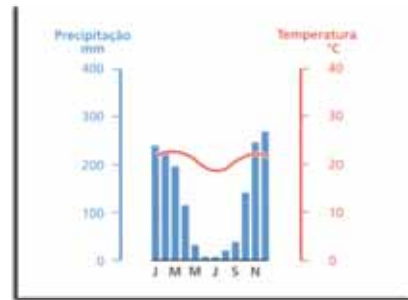
Associe a formação vegetal ao climograma e numere corretamente a 2ª coluna.

(1)



ALEXANDRE BELÊMKINO

()

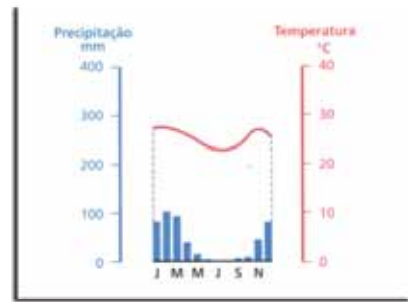


(2)



HAROLDO PALO JRKINO

()

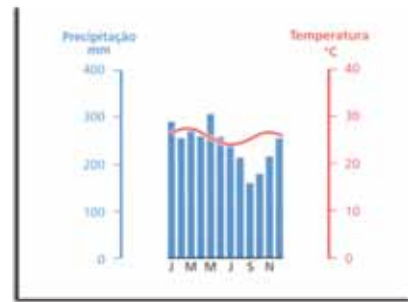


(3)



FABIANO ACCORS/ABRIL

()

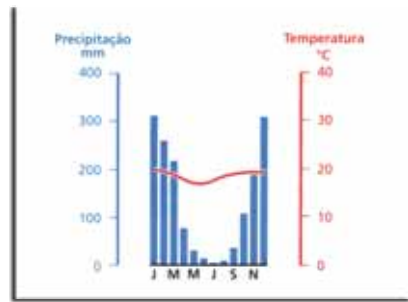


(4)



DELFIN MARTINS/PULSAR

()



TERRA, Lygia; ARAÚJO, Regina; GUIMARAES, Raul Borges. *Conexões: estudos de geografia do Brasil*. São Paulo: Moderna, 2009. p. 169, 170, 171 e 187. (adaptado)

A sequência correta é

- (A) 2 – 1 – 3 – 4.
- (B) 3 – 2 – 4 – 1.
- (C) 2 – 4 – 1 – 3.
- (D) 4 – 3 – 2 – 1.
- (E) 2 – 3 – 1 – 4.



Questão 17

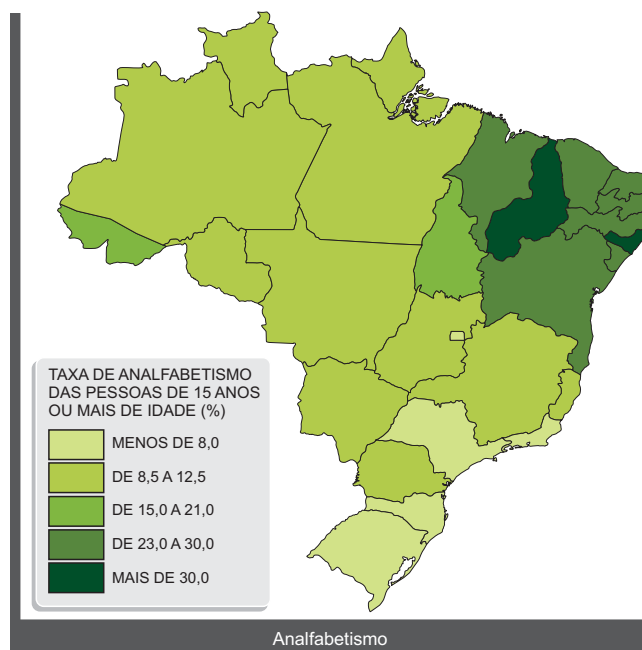
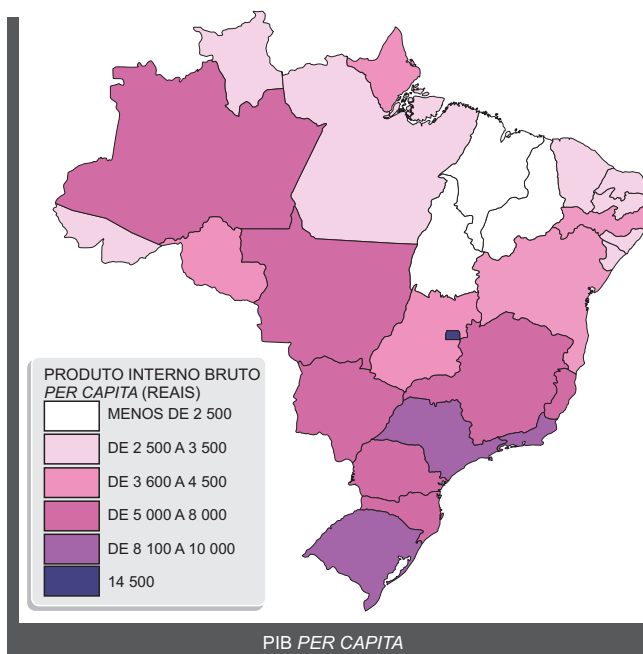
Considerando os estabelecimentos rurais brasileiros, segundo a organização do processo de trabalho na unidade de produção da agricultura familiar, é correto afirmar:

- (A) O trabalho contratado é superior ao familiar ou o comando da produção é exercido por quem trabalha fora da propriedade.
- (B) Essa unidade de produção tem importância social, uma vez que a maioria do pessoal ocupado nos estabelecimentos rurais brasileiros trabalha nas unidades de agricultura familiar.
- (C) As unidades de agricultura familiar continuam fora do processo de modernização e deixam de participar das cadeias agroindustriais.
- (D) Ao se considerar a medida do Produto Interno Bruto (PIB) agrícola, essa unidade de produção gera a maior parcela da riqueza da agricultura brasileira.
- (E) As unidades de produção de agricultura familiar consomem grandes quantidades de insumos e concentram a produção em um único produto.



Questão 18

Observe as figuras:



Fonte: FERREIRA, G.M.L. *Atlas Geográfico: espaço mundial*. 2ª ed. São Paulo: Moderna, 2003. p.21. (adaptado)

Apartir da análise dos mapas e de seus conhecimentos, assinale a alternativa correta.

- (A) Os estados da região Nordeste apresentam as menores taxas de analfabetismo e os maiores valores do PIB *per capita*.
- (B) Os maiores valores do PIB *per capita* estão no sul e sudeste do Brasil onde as taxas de analfabetismo são as mais elevadas.
- (C) Os estados da região Norte são os que apresentam os maiores valores do PIB *per capita* do país.
- (D) Os mapas mostram que, de forma geral, no Brasil existe uma relação direta entre o valor do PIB *per capita* e as taxas de analfabetismo.
- (E) Os estados da região Centro-Oeste são os que apresentam os maiores valores do PIB *per capita* do país e as menores taxas de analfabetismo.



Questão19

Em relação ao litoral brasileiro, é correto afirmar:

I - As margens continentais brasileiras bem como as bacias sedimentares costeiras e os fundos oceânicos adjacentes têm sua história evolutiva vinculada aos fenômenos tectônicos que deram origem ao oceano Atlântico Sul, a partir da separação dos continentes africano e sul-americano.

II - A configuração do litoral brasileiro resulta da interação entre processos geológicos, geomorfológicos, climáticos e oceânicos.

III - Em direção ao sul do Brasil, verifica-se uma diminuição progressiva da importância da maré e um aumento da importância das ondas na dinâmica dos ambientes costeiros.

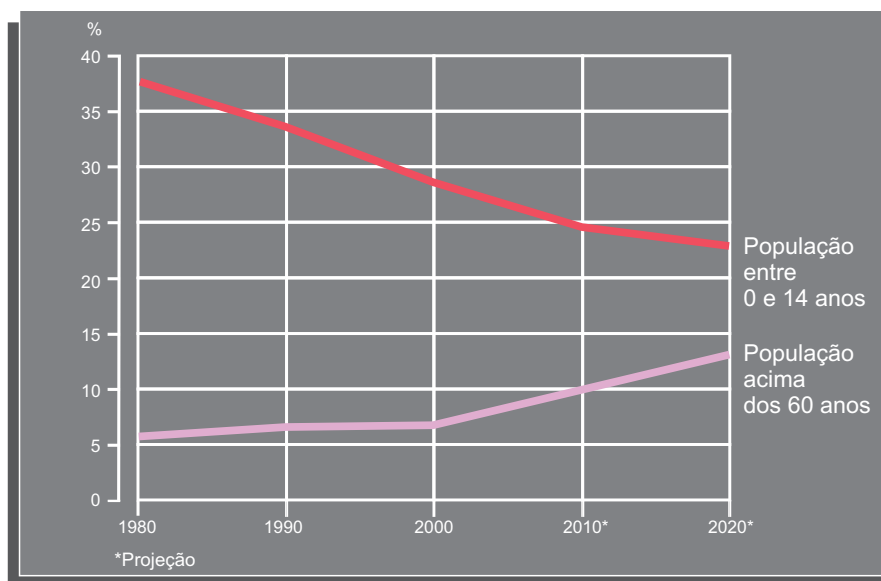
Está(ão) correta(s)

- (A) apenas I.
- (B) apenas II.
- (C) apenas I e III.
- (D) apenas II e III.
- (E) I, II e III.



Questão20

Analise o gráfico:



Fonte: TERRA, Lygia; ARAÚJO, Regina; GUIMARÃES, Raul Borges. *Conexões: estudos de geografia do Brasil*. São Paulo: Moderna, 2008. p.385. (adaptado)

A tendência dos grupos etários representados no gráfico permite inferir que

I - a participação da população jovem no total demográfico está diminuindo, enquanto a participação da população idosa está aumentando.

II - o aumento da população idosa incide no mercado de consumo, como, por exemplo, em atividades de recreação e de turismo.

III - se projeta um aumento na discrepância entre os índices de natalidade e de mortalidade.

Está(ão) correta(s)

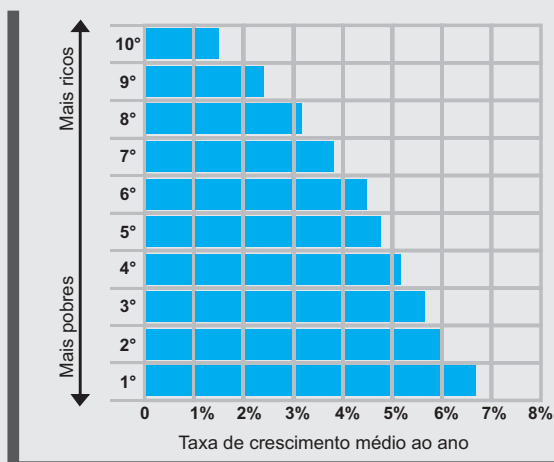
- (A) apenas I.
- (B) apenas III.
- (C) apenas I e II.
- (D) apenas II e III.
- (E) I, II e III.



Questão 21

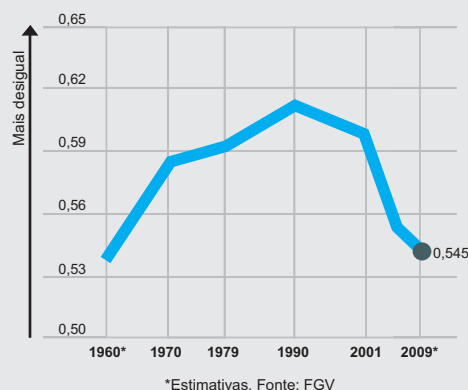
Observe os gráficos:

Taxa de crescimento médio ao ano da renda familiar per capita por décimos da população, de 2001 a 2009



Fonte: Revista *Atualidades*, n. 13, 2011, p.21. (adaptado)

Evolução do Índice de Gini



*Estimativas. Fonte: FGV

Confrontando-se as informações dos dois gráficos, conclui-se que

- I - a maior concentração da renda, segundo o índice de Gini, ocorreu em 1990.
- II - a renda dos mais pobres aumentou em ritmo maior que a renda dos mais ricos.
- III - o Brasil se aproxima do menor nível de desigualdade desde 1960.

Está(ão) correta(s)

- (A) apenas I.
- (B) apenas II.
- (C) apenas II e III.
- (D) apenas III.
- (E) I, II e III.



Questão 22

Em relação às características da região Sul do Brasil, assinale verdadeira (V) ou falsa (F) em cada afirmativa a seguir.

- () A agricultura desenvolvida pelos imigrantes europeus, sustentada na pequena propriedade e no trabalho familiar, teve a policultura como base.
- () A produção agropecuária pode estar associada à indústria, assim como o cultivo do milho, à avicultura e a suinocultura ou a pecuária, às usinas de leite e fábricas de laticínios.
- () Ramos industriais evoluíram graças às matérias-primas fornecidas pela agropecuária, como calçados, móveis, têxteis e bebidas.
- () No Rio Grande do Sul, as aglomerações industriais se caracterizam por empresas que inovam e diferenciam seus produtos, ou seja, a dinâmica industrial é influenciada por empresas de maior conteúdo tecnológico.

A sequência correta é

- (A) V – V – F – F.
- (B) V – V – V – V.
- (C) F – V – F – V.
- (D) F – F – V – F.
- (E) V – F – V – F.

História



Questão 23



"Mãos e pés atraíam olhares masculinos. [...] Mãos tinham que ser longas e possuidoras de dedos finos [...]. Pequenos, os pés tinham que ser finos, terminando em pontas [...]. *Faire petit pied* (fazer o pé pequeno) era uma exigência dos salões franceses; as carnes e os ossos dobrados e moldados às dimensões do sapato deviam revelar a pertença a um determinado grupo social, grupo em que as mulheres pouco saíam, pouco caminhavam e, portanto, pouco tinham em comum com escravas ou trabalhadoras do campo e da cidade, donas de pés grandes e largos."

DEL PRIORI, Mary. *Corpo a corpo com a mulher*. SP: SENAC, 2000. p. 49-50.

Apartir do texto, relativo à história do corpo feminino no Brasil, no período do Império, considere as afirmativas:

I - A formação do Estado e da sociedade brasileira foi acompanhada da percepção dos corpos de seus habitantes, os quais não sofreram a influência da cultura europeia que tanto marcou nossas instituições.

II - Durante o Império, a moda parisiense difundiu-se entre a elite brasileira, porém as ideias dominantes na política, na economia e nas artes eram exclusivamente nacionais.

III - As classes sociais se diferenciaram não apenas pela posição que ocupavam no sistema produtivo, mas também pelo corpo, pela fala e pela indumentária.

IV - Assim como as instituições econômicas, sociais e políticas, o modelo de corpo dos brasileiros também teve forte influência da estética e da moda que dominava nas capitais europeias.

Está(ão) correta(s)

- A) apenas I e II.
- B) apenas II e III.
- C) apenas I, II e III.
- D) apenas III e IV.
- E) apenas IV.



Questão 24

Nas décadas de 1920 e 1930, o sistema político democrático liberal das sociedades burguesas europeias foi questionado por movimentos políticos em ascensão, tanto de direita quanto de esquerda, com reflexos no Brasil.

Considere, então, as afirmativas:

I - No campo da direita europeia, surgiu e se difundiu o fascismo, com programa ultranacionalista, ditatorial e militarista.

II - No campo da esquerda, expandiu-se o marxismo-leninismo, propondo a tomada do poder pela classe operária, o fim da propriedade privada e da exploração dos trabalhadores assalariados.

III - No Brasil, nesse período, surgiram o Partido Comunista Brasileiro (PCB) e a Ação Integralista Brasileira (AIB), que inseriram o país nos grandes debates ideológicos da época.

IV - No Brasil, na década de 1930, tanto o PCB quanto a AIB mobilizaram seus adeptos e simpatizantes com o objetivo da tomada do poder do Estado.

Está(ão) correta(s)

- A) apenas I e II.
- B) apenas II.
- C) apenas III.
- D) apenas III e IV.
- E) I, II, III e IV.



Questão 25

Observe a charge que apresenta os Estados Unidos como heróis, a Espanha como vilã e Cuba como a dama em apuros que recorre à proteção norte-americana.



THE GRANGER COLLECTION/OTHER IMAGES - COLEÇÃO PARTICULAR



Fonte: ALVES, Alexandre; OLIVEIRA, Leticia Fagundes. *Conexões com a História*. São Paulo: Moderna, 2010. v. 2. p.105. (adaptado)

Na história das relações entre os Estados Unidos e a América Latina, a ilha de Cuba ocupa, desde o século XIX, uma posição especial. Assinale verdadeira (V) ou falsa (F) em cada afirmativa, considerando os principais eventos históricos que marcaram esse relacionamento.

- Ocorre a independência de Cuba no contexto da guerra entre Estados Unidos e Espanha, no final do século XIX.
- A Emenda Platt à 1ª Constituição de Cuba independente limita a soberania cubana em favor dos interesses estadunidenses, no começo do século XX.
- O governo revolucionário de Cuba aumenta a tensão da Guerra Fria ao adotar o socialismo no começo dos anos 60 do século XX.
- Os Estados Unidos, derrotados na invasão da baía dos Porcos, impõem diversos bloqueios sobre a ilha, medida que persiste até a atualidade, no campo econômico, comercial e financeiro.
- Guantânamo, base militar estadunidense no território da ilha de Cuba, é local da prática da tortura a prisioneiros, sob os governos de George Bush Jr. e Barak Obama, no século XXI.

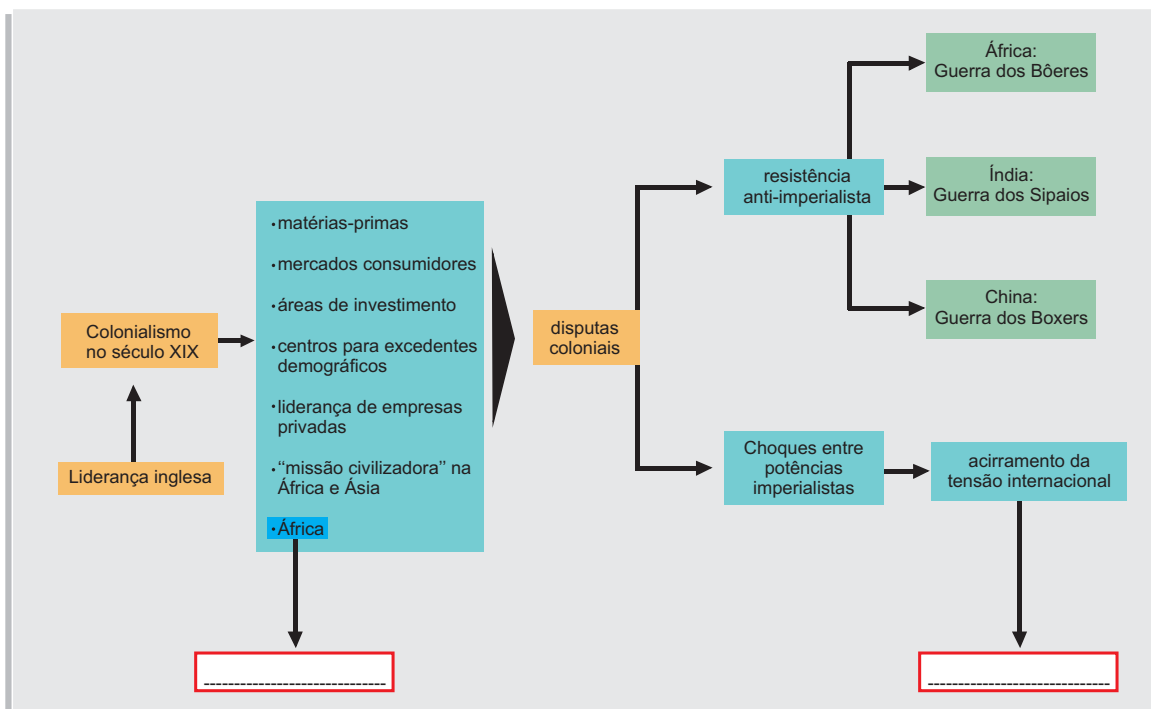
A sequência correta é

- A V – F – F – V – V.
- B F – V – V – F – F.
- C V – V – V – V – V.
- D F – V – F – V – F.
- E V – F – F – F – V.



Questão 26

Analise o quadro a seguir.



Fonte: VICENTINO, Cláudio & DORIGO, Gianpaolo. *História para o Ensino Médio*. São Paulo: Scipione, 2008. p. 379. (adaptado)

Assinale a alternativa que contém as expressões que completam corretamente o esquema-resumo.

- (A) Congresso de Viena – Guerra Franco-Prussiana de 1870
- (B) Conferência de Bandung (Indonésia) – Guerra da Crimeia
- (C) Tratado de Versalhes – Era Vitoriana no Império Britânico
- (D) Conferência de Berlim – Primeira Guerra Mundial
- (E) Congresso Pan-Africanista (África do Sul) – Expansionismo do "Eixo"



Questão 27

"A partir dos anos 70 [...] os países socialistas já não estavam mais conseguindo fazer avançar a economia nos ritmos anteriores. O mais grave é que o processo não se referia apenas a índices *quantitativos* [...] mas, principalmente, a índices *qualitativos* - relativos aos produtos, aos procedimentos tecnológicos, aos métodos de organização da gestão administrativa e do trabalho. Enquanto os grandes países capitalistas [...] ingressavam firmemente numa nova revolução científico-tecnológica, descobrindo novas fronteiras econômicas - a informática, as telecomunicações, a robótica, a biotecnologia, a produção de novos materiais -, transformando a produção e a sociedade [...], os Estados socialistas pareciam incapazes de sequer acompanhar o processo."

REIS FILHO, Daniel A. *Crise e desagregação do socialismo*. In: REIS FILHO; FERREIRA; ZENHA (orgs.). *O século XX: tempo das dúvidas*. RJ: Civilização Brasileira, 2008. p. 165.

Apartir do texto, considere as afirmativas:

I - A crise da URSS pode ser entendida exclusivamente quanto aos aspectos políticos, haja vista que as classes trabalhadoras, organizadas em diversos partidos, reivindicavam maior participação nos mecanismos de decisões do Estado.

II - URSS e República Popular da China mantiveram ritmo crescente de desenvolvimento socioeconômico até os anos de 1980, quando foram seriamente afetadas pelos embates militares da Guerra Fria.

III - O descompasso entre a organização socioeconômica da produção e as novas fronteiras da economia foi fator importante para o declínio e posterior reformulação da política e da economia dos países socialistas.

IV - Nos anos de 1970 e 1980, delinear-se reformas na República Popular da China e na URSS. No caso chinês, a combinação entre o sistema político comunista e as práticas capitalistas resultou em sobrevivência do socialismo na denominada "economia social de mercado".

Está(ão) correta(s)

- A) apenas I e II.
- B) apenas II e III.
- C) apenas III e IV.
- D) apenas IV.
- E) I, II, III e IV.



Questão 28

Em julho de 1968, a CNBB (Conferência Nacional dos Bispos do Brasil) assim se pronunciou a respeito da conjuntura brasileira:

"O atual momento brasileiro marca uma cisão entre o poder político e o cidadão. Aqueles grupos sociais que formavam a base da pirâmide econômica e política da Nação, como os sindicatos, associações de classe, etc., perderam sua representatividade dentro do trânsito político-institucional. As decisões em termos nacionais passaram a ser objeto de uma linha central e tuteladora da consciência nacional, ou seja, o Conselho de Segurança Nacional [...]. Nesta altura [...] é de rever-se a posição da Igreja como grupo social e militante".

In: NOSSO SÉCULO. SP: Abril Cultural / Círculo do Livro, s/ data. Vol. 10, p. 64.

A partir do texto, considere as afirmativas:

I - A Igreja Católica questiona o regime político instituído pelas Forças Armadas, a partir de 1964, e aponta a falta de representatividade como característica da nova ordem sociopolítica.

II - A Igreja se propõe a uma retomada de posição diante do centralismo das decisões do Conselho de Segurança Nacional.

III - Frente à conjuntura de 68, a Igreja condena tanto os democratas liberais quanto a esquerda armada e endossa o fortalecimento do Executivo, controlado pela cúpula das Forças Armadas.

IV - Coerente com a sua posição em 1964, diante do movimento civil-militar que depôs o presidente João Goulart, a Igreja Católica se alinha à Doutrina de Segurança Nacional.

Está(ão) correta(s)

- A) apenas I e II.
- B) apenas II e III.
- C) apenas III e IV.
- D) apenas IV.
- E) I, II, III e IV.



Questão 29

Observe o mapa:



Fonte: TERRA, Lygia; ARAÚJO, Regina; GUIMARÃES, Raul Borges. *Conexões. Geografia Geral e do Brasil*. São Paulo: Moderna, 2010. v. 1. p.133. (adaptado)

O ano de 2011 foi marcado pela ocorrência de importantes desdobramentos no conjunto dos conflitos dos países representados no mapa, tais como

- (A) a estabilização dos conflitos e o encaminhamento de uma promissora cooperação entre os países do “chifre da África” e a União Europeia.
- (B) a diminuição do número de africanos nos campos de refugiados, devido à crescente pacificação dos conflitos regionais promovida pela União Africana.
- (C) o aumento da cooperação econômica e militar estadunidense e chinesa na região, promovendo a paz e a valorização dos recursos naturais africanos.
- (D) o efeito positivo da democratização promovida pela “Primavera Árabe” no norte africano e as perspectivas promissoras para o restante do continente.
- (E) a criação e implantação do Sudão do Sul como novo Estado africano soberano e a tragédia humanitária decorrente do agravamento da fome na Etiópia e Somália.



Questão 30

Observe as imagens:



Fonte: <http://www.latuff.blogspot.com>

Constitui o tema fundamental dos dois cartuns de Latuff:

- (A) a legitimidade da atuação de um presidente laureado com o prêmio Nobel da Paz.
- (B) a continuidade da política imperialista dos EUA no século XXI.
- (C) o conflito entre as ideologias de republicanos e democratas na presidência dos EUA.
- (D) a diferença entre Bush e Obama na forma de abordar os novos conflitos mundiais.
- (E) a confirmação de que os EUA são os ativos defensores da justiça e da paz mundial.

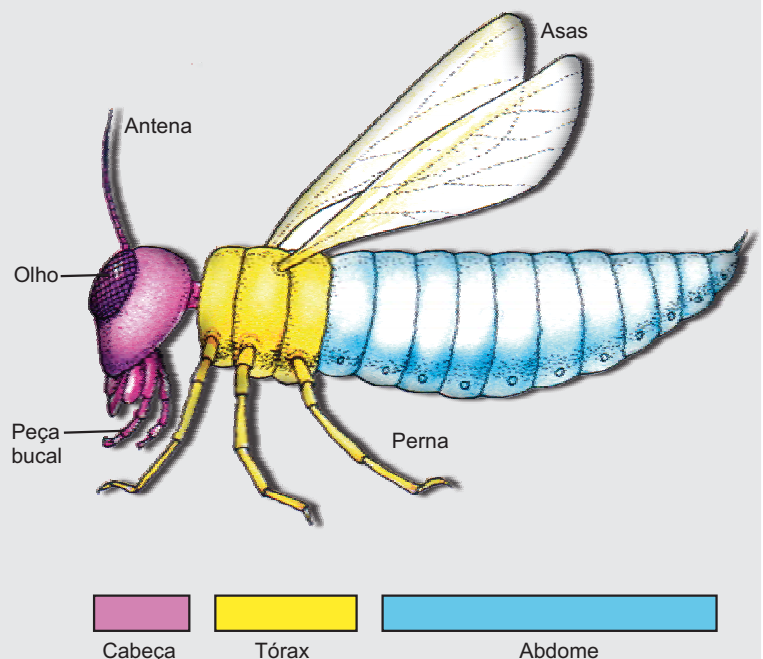
Biologia



Questão 31

O filo Arthropoda é o mais diversificado do planeta, com mais de 1 milhão de espécies catalogadas, sendo cerca de 900 mil só de insetos. Sobre os artrópodes, é correto afirmar:

- (A) São animais triblásticos, celomados, com simetria bilateral e com corpo segmentado (metameria).
- (B) A fusão de metâmeros é raramente vista nas espécies de artrópodes, fato que possibilitou a formação de tagmas ou subdivisões do corpo, como a cabeça dos insetos, formada por três metâmeros.
- (C) Seus apêndices são articulados e seu endoesqueleto é queratinizado.
- (D) Seu sistema circulatório é do tipo fechado, como ocorre em cordados, nos quais o sangue circula sempre dentro de vasos.
- (E) Escorpiões e ácaros podem ser classificados como hexápodes, com metâmeros bastante modificados quando comparados aos do plano básico de um artrópode.



AMABIS, M. José; MARTHO, R. Gilberto. *Biologia: biologia dos organismos*. São Paulo: Moderna, 2004. p. 276.



Questão32

O reino Animalia apresenta uma grande variedade de organismos, distribuídos em cerca de 35 filos. Sobre as características desses filos animais, assinale a alternativa correta.

- A) A grande maioria dos animais é pluricelular, com nutrição heterotrófica.
- B) Os cnidários apresentam três folhetos germinativos (triblásticos).
- C) Os moluscos e anelídeos são protostômios celomados.
- D) Apenas os cordados, que incluem os vertebrados, são deuterostômios entre os filos animais.
- E) Assimetria radial é o tipo de organização corporal predominante dentre os animais.



Questão33

Dentre as doenças e endemias humanas listadas a seguir, qual(is) é(são) a(s) causada(s) por vírus?

I - Tétano.

II - Tuberculose.

III - Raiva.

IV - Doença de Chagas.

Está(ão) correta(s)

- A) apenas I.
- B) apenas II.
- C) apenas III.
- D) apenas I e II.
- E) apenas III e IV.

As questões que seguem estão baseadas em trechos da reportagem “A microbiologia dos alimentos e das bebidas”. (*Scientific American Brasil - A Ciência na cozinha*, 3, 2007.)



Questão34

Os *tempehs* são alimentos que se apresentam sob a forma de um doce de matéria vegetal recoberto e penetrado pelo micélio branco de uma espécie de *Rhizopus*. Mesmo que você não conheça esse alimento típico da Indonésia, já compreendeu, pela palavra-chave sublinhada, que os *tempehs* contam com a ação de _____ para serem produzidos. Assinale a alternativa que completa corretamente a lacuna.

- A) bactérias
- B) fungos
- C) bactérias e fungos
- D) bactérias e algas unicelulares
- E) algas unicelulares



Questão35

“As azeitonas e os pepinos são exemplos de alimentos que podem ser conservados graças à ação combinada de uma salmoura e uma fermentação.” Os dois são frutos carnosos, mas diferem pela quantidade de sementes. Azeitonas têm uma só semente, pois sua flor tem um só

- (A) gameta masculino.
- (B) verticilo reprodutivo.
- (C) carpelo.
- (D) ovário.
- (E) óvulo.

Física



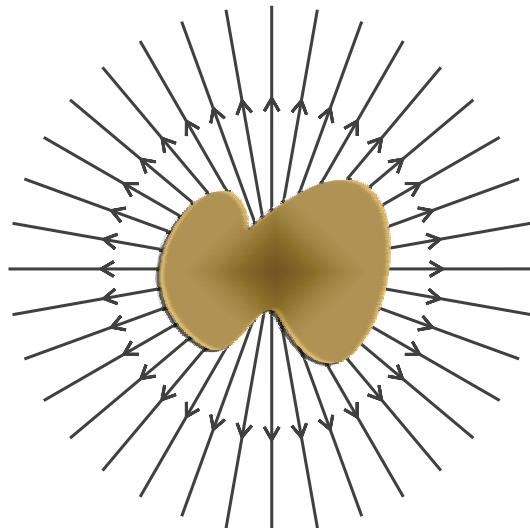
Questão36

Considere as seguintes afirmativas:

I - Qualquer corpo carregado tem, associado a ele, um campo elétrico.

II - As linhas de força associadas a um corpo qualquer com carga positiva são radiais, conforme a figura.

III - A força que um corpo qualquer de carga Q exerce sobre outro corpo qualquer de carga q , a uma distância d , tem módulo $F = K \frac{Qq}{d^2}$ ($K = \text{constante}$).



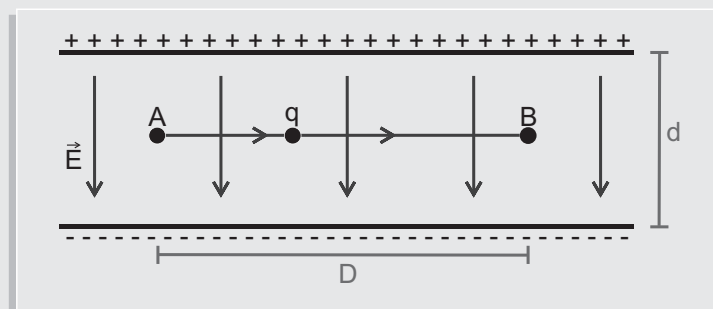
Está(ão) correta(s)

- (A) apenas I.
- (B) apenas II.
- (C) apenas III.
- (D) apenas I e II.
- (E) I, II e III.



Questão37

Com velocidade constante, uma partícula com carga q positiva é levada, por um agente externo, do ponto A ao ponto B entre as placas de um capacitor com carga Q numa trajetória paralela às placas.



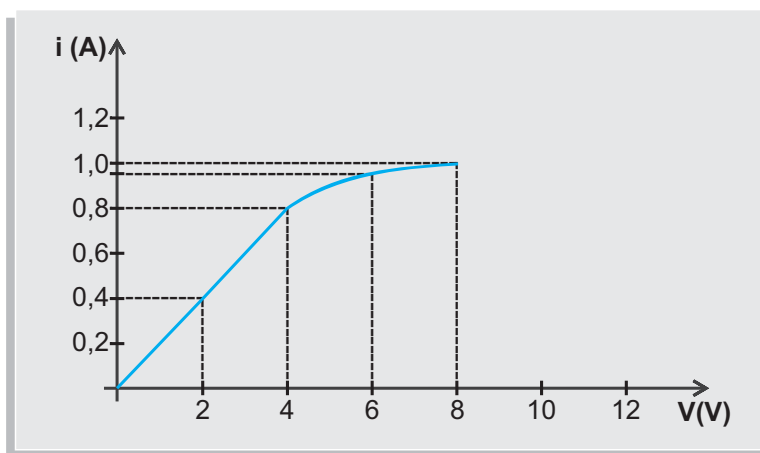
O trabalho realizado pelo agente externo sobre a partícula é

- (A) zero.
- (B) Ed .
- (C) $\frac{EdD}{q}$.
- (D) $\frac{KqQD}{d^2}$.
- (E) $\frac{KqQD}{(d/2)^2}$.



Questão38

Em um laboratório da UFSM, um pedaço de fio condutor foi submetido a várias diferenças de potencial (V) e, para cada uma delas, a corrente (i) no fio foi medida. Com os resultados, foi construído o gráfico a seguir.



Para os valores da diferença de potencial em que o pedaço de fio condutor é ôhmico, a resistência desse pedaço de fio (em Ω) vale

- (A) 0,100.
- (B) 0,200.
- (C) 0,500.
- (D) 5,000.
- (E) 8,000.



Questão39

A figura mostra, num mesmo plano, uma espira condutora circular e um fio percorrido por corrente elétrica (i).

Então, considere as seguintes afirmações:

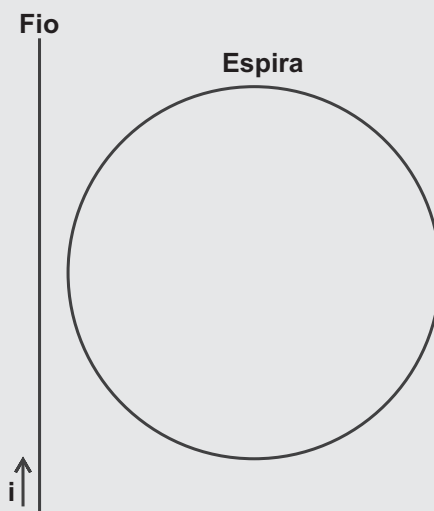
I - Quando i permanece constante, aparece uma corrente induzida no sentido anti-horário.

II - Quando i cresce, aparece uma corrente induzida na espira no sentido anti-horário.

III - Se a espira se afasta do fio no mesmo plano, aparece, na espira, uma corrente induzida no sentido anti-horário.

Está(ão) correta(s)

- (A) apenas I.
- (B) apenas II.
- (C) apenas III.
- (D) apenas I e II.
- (E) I, II e III.





Questão40

Considere o ar, com índice de refração $n_{\text{ar}} \approx 1,0$, e um tipo de vidro, com índice de refração $n_v \approx 1,5$.

Analise, então, as afirmativas:

I - O módulo da velocidade da luz é maior no vidro do que no ar.

II - O fenômeno da refração consiste na mudança de velocidade de propagação de um feixe de luz ao passar de um meio para outro.

III - Um feixe de luz propaga-se sem mudança de direção, ao atravessar perpendicularmente a superfície de separação entre o vidro e o ar. Esse é um exemplo particular de refração.

Está(ão) correta(s)

- A) apenas I.
- B) apenas II.
- C) apenas III.
- D) apenas I e II.
- E) apenas II e III.

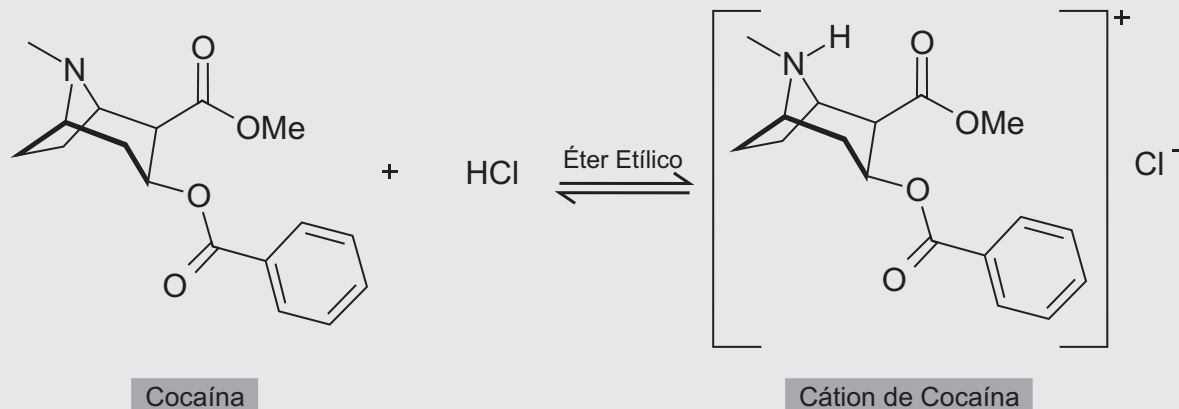
química



Questão41

O alcaloide cocaína é o princípio ativo das formulações conhecidas como pó de cocaína, crack e óxi. As duas últimas não são drogas novas, são formulações que permitiram uma nova via de administração da cocaína. O cloridrato de cocaína é um sólido inalado em pó que se dissolve na mucosa nasal antes de ser absorvido na corrente sanguínea. O crack e o óxi são formulações em que a pasta de coca foi transformada numa forma chamada base livre, que permite a volatilização da cocaína. Os vapores dos componentes do crack ou do óxi vão para os pulmões e são transportados para a corrente sanguínea rapidamente.

A equação mostra a reação da cocaína com ácido clorídrico em éter etílico:



Com referência a essa reação, afirma-se:

I - Segundo Brønsted-Lowry, cocaína e seu cátion formam um par conjugado ácido-base.

II - O cátion de cocaína é um ácido mais fraco do que o ácido clorídrico.

III - Segundo Lewis, a cocaína não é uma base.

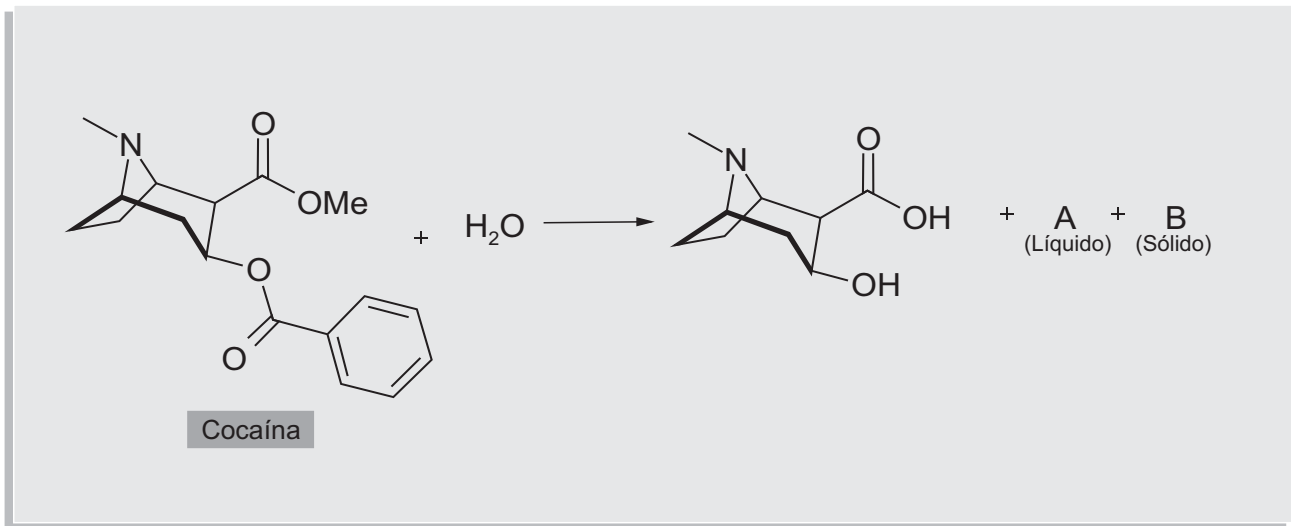
Está(ão) correta(s)

- A apenas I.
- B apenas II.
- C apenas III.
- D apenas I e II.
- E apenas II e III.



Questão42

É apresentada, a seguir, a reação de hidrólise da cocaína.



Os produtos A e B formados são, respectivamente,

- A metanol e fenol.
- B ácido benzoico e álcool etílico.
- C álcool metílico e benzeno.
- D fenol e etanol.
- E álcool metílico e ácido benzoico.



Questão43

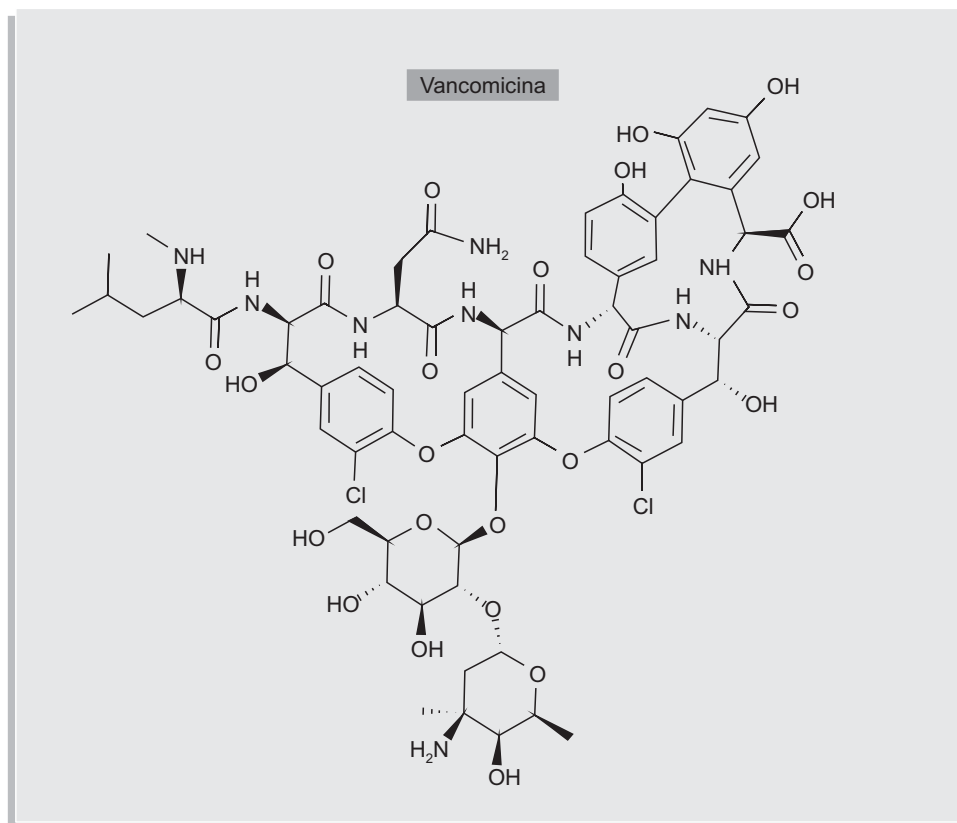
A respeito do óxi, sabe-se que é uma mistura da pasta de coca com vários outros produtos, incluindo gasolina, querosene, cal e ácido de baterias. Quanto aos produtos gasolina e querosene, assinale a afirmativa correta.

- A São substâncias puras obtidas sinteticamente.
- B São misturas de substâncias cujos principais componentes são álcoois.
- C São misturas de hidrocarbonetos obtidas da destilação do petróleo.
- D São misturas de substâncias formadas pelos mesmos componentes, obtidas de fontes diferentes.
- E São alcanos puros obtidos do craqueamento do petróleo.



Questão44

A vancomicina é um antibiótico de última geração isolado da bactéria *Amycolatopsis orientalis*. Tem sido usada para combater as chamadas superbactérias, resistentes aos antibacterianos mais comuns. Observe a estrutura molecular da vancomicina:



Essa substância contém

I - átomos de halogênio.

II - carbonos sp.

III - piranose.

IV - mais de cinco carbonos quirais.

Estão corretas

- A) apenas I e II.
- B) apenas II e III.
- C) apenas II e IV.
- D) apenas I, III e IV.
- E) apenas III e IV.



Questão45

A vancomicina é uma substância cuja molécula pode ser classificada como glicoproteica. Isso é possível, pois são observados, na composição da sua estrutura molecular, fragmentos classificados como _____ e _____. Os primeiros estão conectados entre si através de ligações _____.

Assinale a alternativa que completa corretamente as lacunas.

- A) aminoácidos – açúcares – peptídicas
- B) peptídeos – açúcares – protéticas
- C) açúcares – ácidos graxos – glicosídicas
- D) ácidos graxos – aminoácidos – amida
- E) açúcares – aminoácidos – glicídicas



Questão46

Considere o seguinte quadro de verdade, onde "V" é verdadeiro, "F" é falso, "~" é o símbolo de negação e "." é o símbolo de conjunção:

p	V	V	F	F
q	V	F	V	F
$(\sim p).q$				

Qual das alternativas preenche corretamente os valores da última linha do quadro?

- (A) F – F – F – V.
- (B) F – F – V – F.
- (C) F – V – F – F.
- (D) V – F – V – F.
- (E) V – V – F – V.



Questão47

Em um argumento dedutivamente válido, não é possível as premissas serem verdadeiras e a conclusão ser falsa. Portanto,

- (A) é impossível que um argumento válido tenha conclusão falsa.
- (B) é impossível que um argumento válido tenha uma premissa falsa.
- (C) é necessário que um argumento válido tenha conclusão verdadeira.
- (D) é necessário que um argumento válido tenha premissas verdadeiras.
- (E) se um argumento válido tem uma conclusão falsa, ao menos uma das premissas tem de ser falsa.



Questão48

Desde Platão, o conhecimento é tradicionalmente analisado como *crença verdadeira justificada*. Dada essa análise, considere as seguintes afirmações:

I - Crenças falsas podem às vezes ser conhecimentos, desde que estejam bem justificadas.

II - Crenças verdadeiras podem não ser conhecimento, se não estão fundadas em razões ou indícios empíricos suficientes.

III - Toda crença justificada é verdadeira.

IV - Uma vez oferecida uma justificacão para uma crença, não é mais possível mudar de opinião a respeito de sua verdade.

Está(ão) correta(s)

- (A) apenas I.
- (B) apenas II.
- (C) apenas III.
- (D) apenas III e IV.
- (E) I, II, III e IV.



Questão49

Segundo Descartes, mente e corpo são substâncias distintas. Corpos são extensos, ocupam um lugar no espaço. Já mentes seriam inextensas e não seria possível localizá-las no espaço. De acordo com essa concepção, quando estamos diante de uma outra pessoa e conversamos com ela,

- (A) não podemos ver a mente dessa pessoa.
- (B) não podemos saber sobre o que ela está pensando.
- (C) não podemos saber se ela existe.
- (D) podemos ver a mente dela, mas apenas em circunstâncias muito especiais.
- (E) podemos ver sua mente, embora possamos duvidar de que tenha um corpo.



Questão50

Suponha que, em determinado grupo social, todas as pessoas pratiquem regularmente algum tipo de crime - sejam membros de uma quadrilha, por exemplo. Nesse caso, a prática de crimes é a norma para os membros desse grupo, e não a exceção. O que podemos concluir sobre a moralidade das ações dessas pessoas?

- (A) Quando alguém desse grupo comete um crime, essa pessoa está agindo moralmente.
- (B) Pessoas não integrantes desse grupo não podem julgar moralmente os seus membros.
- (C) Os crimes cometidos por membros desse grupo são imorais, embora possam não ser reconhecidos como imorais por seus membros.
- (D) Se alguém desse grupo resolvesse parar de cometer crimes, estaria agindo imoralmente.
- (E) Se todas as pessoas desse grupo resolvessem parar de cometer crimes, todas estariam agindo imoralmente.



Questão51

Considere as seguintes declarações a respeito da ética das virtudes:

- I - Para cada virtude, há um correspondente vício por excesso.
- II - Para cada virtude, há um correspondente vício por deficiência.
- III - John Stuart Mill é o principal representante da ética das virtudes.

Está(ão) correta(s)

- (A) apenas I.
- (B) apenas II.
- (C) apenas III.
- (D) apenas I e II.
- (E) apenas II e III.



Questão52

“As medidas necessárias para reduzir as desigualdades imerecidas que têm origem nas diferenças de classe e de talento natural irão exigir interferências nas atividades econômicas dos indivíduos, sobretudo mediante a tributação: o governo tira dinheiro de algumas pessoas e o utiliza para ajudar outras.” (*Uma breve introdução à filosofia*, de Thomas Nagel)

Considere as seguintes declarações:

I - O tipo de interferência mencionada no texto pode ajudar a promover a igualdade de oportunidades.

II - O tipo de interferência mencionada no texto é um caso de justiça redistributiva.

III - O tipo de interferência mencionada no texto é típica de um Estado liberal.

Está(ão) correta(s)

- A) apenas I.
- B) apenas II.
- C) apenas III.
- D) apenas I e II.
- E) apenas II e III.



Questão53

Em sua obra *A República*, Platão defende o uso da mentira na política e afirma que os governantes têm o direito de não dizer a verdade para os cidadãos. “Se compete a alguém mentir, é aos líderes da cidade, no interesse da própria cidade, em virtude dos inimigos ou dos cidadãos”, escreveu o filósofo grego, com uma ressalva: “A todas as demais pessoas não é lícito esse recurso”. (“Somos todos mentirosos”, de Stefan Gan - Revista *Superinteressante*)

Considere as seguintes declarações a respeito desse texto:

I - A defesa da mentira na política é um exemplo de aplicação de um modelo consequencialista de reflexão ética.

II - É lícito uma pessoa dizer uma mentira em uma dada situação, e não é lícito a ela dizer uma mentira em uma outra situação.

III - Maquiavel, a exemplo de Platão, separa, em alguns casos, a esfera política da esfera moral.

Está(ão) correta(s)

- A) apenas III.
- B) apenas I e II.
- C) apenas I e III.
- D) apenas II e III.
- E) I, II e III.

Tabela Periódica

1 H 1,0																	18 He 4,00																														
3 Li 6,9	2 Be 9,0															9 F 19,0	17																														
11 Na 23,0	12 Mg 24,3													16 O 16,0	8	15 N 14,0	7	14 C 12,0	6	13 B 10,8	5																										
19 K 39,1	20 Ca 40,1	21 Sc 45,0	22 Ti 47,9	23 V 50,9	24 Cr 52,0	25 Mn 54,9	26 Fe 55,8	27 Co 58,9	28 Ni 58,7	29 Cu 63,5	30 Zn 65,4	31 Ga 69,7	32 Ge 72,6	33 As 74,9	34 Se 79,0	35 Br 79,9	36 Kr 83,8	37 Rb 85,5	38 Sr 87,6	39 Y 88,9	40 Zr 91,2	41 Nb 92,9	42 Mo 95,9	43 Tc [98]	44 Ru 101,1	45 Rh 102,9	46 Pd 106,4	47 Ag 107,9	48 Cd 112,4	49 In 114,8	50 Sn 118,7	51 Sb 121,8	52 Te 127,6	53 I 126,9	54 Xe 131,3												
55 Cs 132,9	56 Ba 137,3	57-71 Série dos Lantanídeos	72 Hf 178,5	73 Ta 181,0	74 W 183,8	75 Re 186,2	76 Os 190,2	77 Ir 192,2	78 Pt 195,1	79 Au 197	80 Hg 200,6	81 Tl 204,4	82 Pb 207,2	83 Bi 209,0	84 Po [209]	85 At [210]	86 Rn [222]	87 Fr [223]	88 Ra [226]	89-103 Série dos Actínídeos	104 Rf [261]	105 Db [262]	106 Sg [266]	107 Bh [264]	108 Hs [277]	109 Mt [268]	110 Ds [271]	111 Rg [272]	112 Cn [277]	113 Nh [288]	114 Fl [289]	115 Mc [290]	116 Lv [293]	117 Ts [294]	118 Og [294]												
																		SÉRIE DOS LANTANÍDIOS										SÉRIE DOS ACTÍNÍDIOS																			
																		57 La 138,9	58 Ce 140,1	59 Pr 140,9	60 Nd 144,2	61 Pm [145]	62 Sm 150,4	63 Eu 152,0	64 Gd 157,3	65 Tb 158,9	66 Dy 162,5	67 Ho 164,9	68 Er 167,3	69 Tm 168,9	70 Yb 173,0	71 Lu 175,0	89 Ac [227]	90 Th 232,0	91 Pa 231,0	92 U 238,0	93 Np [237]	94 Pu [244]	95 Am [243]	96 Cm [247]	97 Bk [247]	98 Cf [251]	99 Es [252]	100 Fm (257)	101 Md [258]	102 No [259]	103 Lr [262]

